



CHICKEN DATA BOOKLET |
LIVRET DES DONNÉES SUR LE POULET |

2014 | CHICKEN FARMERS OF CANADA | LES PRODUCTEURS DE POULET DU CANADA |

OUR MISSION

TO BUILD A STRONG,
competitive, consumer-centered Canadian
chicken industry that meets the challenges
of a changing world, and to profitably grow
its position as the protein leader in Canada.

ÉNONCÉ DE MISSION

CRÉER UNE INDUSTRIE
canadienne du poulet solide, concurrentielle
et axée sur le consommateur, en mesure de
relever les défis d'un monde en constante
évolution et d'accroître sa viabilité en devenant
l'une des principales sources de protéines
alimentaires au Canada.



*Chicken Farmers
of Canada
Les Producteurs de
poulet du Canada*

WHO WE ARE

- || Chicken Farmers of Canada (CFC) is a national, farmer-run organization, funded completely through farmer levies paid according to the amount of chicken marketed.
- || CFC's main responsibility is to ensure that our 2,700 farmers produce the right amount of fresh, safe, high-quality chicken to meet consumer needs. The evolving risk-management system that we operate under is commonly known as "supply management".
- || Through on-farm programs such as the food safety program, *Safe, Safer, Safest*, the animal care program and biosecurity initiatives, CFC works closely with government partners and industry stakeholders to keep the industry innovative and responsive.
- || Canadians love to eat chicken! Last year, Canadians each consumed 30 kilograms of chicken.
- || CFC: over 30 years of raising quality chicken Canadians trust!

QUI SOMMES-NOUS?

- || Les Producteurs de poulet du Canada (PPC) sont une organisation nationale entièrement financée par les prélèvements perçus auprès des producteurs selon le volume de poulet qu'ils commercialisent.
- || La principale responsabilité des PPC est de veiller à ce que la production de poulet frais, sain et de grande qualité de nos 2 700 producteurs suffise à combler la demande des consommateurs. Le système qui régit notre fonctionnement est communément appelé « la gestion de l'offre ».
- || Par le truchement de ses programmes à la ferme comme le programme d'assurance de la salubrité des aliments, *Votre propre poulet*, le programme de soins aux animaux et les initiatives de biosécurité, les PPC travaillent en étroite collaboration avec des partenaires du gouvernement et des intervenants de l'industrie pour faire en sorte que l'industrie demeure innovatrice et réceptive.
- || Les canadiens et canadiennes adorent leur poulet! La preuve – l'année dernière, les consommateurs en ont mangé 30 kilogrammes chacun.
- || Les PPC : plus que 30 ans d'élevage de poulet de qualité en lequel les Canadiens peuvent avoir confiance!

TABLE OF CONTENTS

STRUCTURE OF THE CANADIAN CHICKEN INDUSTRY

Economic Contribution of Canada's Chicken Farmers **1**

Economic Contribution of Canada's Chicken Industry **1**

Population of Canada and the Provinces on July 1 **2**

Number of Chicken Producers by Province **3**

Average Farm Size by Province **3**

Farm Cash Receipts (FCR) **4**

Number of Suppliers and Poultry Processing Plants
by Province **5**

Estimated Chicken Consumption in Various Market Sectors **6**

SUPPLY AND DEMAND

Annual Production **7**

Periodic Quota Utilization **8**

Storage Stocks on December 31 **9-10**

Annual Interprovincial Movement **11**

Import Permits Issued Under the Tariff Rate Quota **12**

Supplementary Import Permits Issued **12**

Imports by Country of Origin **12**

Exports by Province **13**

Exports by Destination **13**

Canadian Chicken Supply and Disposition **14**

Per Capita Consumption of Various Meats in Canada **15**

Share of Meat Consumption in Canada **16**

PRICES

Average Producer Prices for Broilers **17**

Wholesale Price Series (EMI) **18**

Market Composite Price **18**

Average Retail Prices for Broilers **19**

Average Retail Prices for Selected Parts **20**

Consumer Price Index for Chicken and Other Items **21**

INTERNATIONAL MARKETS

U.S. Chicken Supply and Disposition **22**

Per Capita Consumption of Various Meats in the U.S. **23**

Share of Meat Consumption in the U.S. **24**

Average U.S. Chicken Prices – Whole Bird **25**

U.S. Consumer Price Index for Chicken and Other Items **26**

The Ten Leading Chicken Producing Countries **27**

Countries with the Highest Per Capita Consumption
of Chicken **27**

The Ten Leading Chicken Importing and Exporting Countries **28**

Glossary **29**

TABLE DES MATIÈRES

STRUCTURE DE L'INDUSTRIE CANADIENNE DU POULET

- Contribution économique des producteurs de poulet canadiens **1**
- Contribution économique de l'industrie canadienne du poulet **1**
- Population du Canada et des provinces aux 1^{er} juillet **2**
- Nombre de producteurs de poulet par province **3**
- Taille moyenne des fermes par province **3**
- Recettes monétaires agricoles (RMA) **4**
- Nombre de fournisseurs et d'usines de transformation de volailles par province **5**
- Estimation du niveau de consommation de poulet pour les divers secteurs du marché **6**

OFFRE ET DEMANDE

- Production annuelle **7**
- Utilisation périodique des contingents **8**
- Stocks en entrepôt au 31 décembre **9-10**
- Mouvements interprovincial annuelle **11**
- Permis d'importation émis sous le contingent tarifaire **12**
- Permis d'importation supplémentaire émis **12**
- Permis d'importation par pays d'origine **12**
- Exportations par province **13**
- Exportations par destination **13**
- Approvisionnement et écoulement du poulet au Canada **14**
- Consommation par habitant des différentes viandes au Canada **15**
- Répartition de la consommation des viandes au Canada **16**

PRIX

- Moyenne des prix aux producteurs pour le poulet à griller **17**
- Modèle de prix de gros (EMI) **18**
- L'indice composite moyen du marché **18**
- Moyenne des prix de détail pour le poulet à griller **19**
- Moyenne des prix de détail pour les découpes sélectionnées **20**
- L'indice des prix à la consommation pour le poulet et autres articles **21**

MARCHÉS INTERNATIONAUX

- Approvisionnement et écoulement du poulet aux É.-U. **22**
- Consommation par habitant des différentes viandes aux É.-U. **23**
- Répartition de la consommation des viandes aux É.-U. **24**
- Moyenne des prix du poulet aux É.-U. – poulet entier **25**
- L'indice des prix à la consommation pour le poulet et autres articles aux É.-U. **26**
- Les dix plus importants pays producteurs de poulet **27**
- Les pays où la consommation de poulet par habitant est la plus élevée **27**
- Les dix plus importants importateurs et exportateurs de poulet **28**
- Glossaire **30**

ECONOMIC CONTRIBUTION of Canada's Chicken Farmers CONTRIBUTION ÉCONOMIQUE des producteurs de poulet canadiens

	British Columbia Colombie Britannique	Alberta	Sask.	Manitoba	Ontario	Québec	Atlantic Provinces Provinces atlantiques	Canada	
Direct jobs	781	618	199	255	2,665	1,590	645	6,754	Emplois directs
Total jobs	3,147	4,182	2,130	1,923	11,267	6,543	2,055	31,247	Emplois en totalité
GDP contribution*	263	374	177	130	909	511	118	2,487	Contribution au PIB*
Tax contribution*	37.8	53.6	25.4	18.6	130.4	73.2	16.9	356.8	Contribution aux impôts*

Source: Informetrica Limited, The Economic Impact of the Poultry and Egg Industries in Canada, December 2011 •
Informetrica Limited, L'impact économique des industries canadiennes de la volaille et des oeufs, décembre 2011

* million \$ • \$ millions

For the number of producers and average farm size, see page 3 • Pour le nombre de producteurs et la taille moyenne des fermes, voir la page 3

For Farm Cash Receipts, see page 4 • Pour les recettes monétaires, voir la page 4

ECONOMIC CONTRIBUTION of Canada's Chicken Industry CONTRIBUTION ÉCONOMIQUE de l'industrie canadienne du poulet

	British Columbia Colombie Britannique	Alberta	Sask.	Manitoba	Ontario	Québec	Atlantic Provinces Provinces atlantiques	Canada	
Processors ‡	16	71	3	5	23	14	15	146	Usines de transformation
Direct jobs	2,830	1,704	631	1,126	8,528	6,214	2,526	23,559	Emplois directs
Total jobs	6,643	5,672	2,521	3,004	19,264	13,987	4,852	55,943	Emplois en totalité
GDP contribution*	795	830	348	301	2,385	1,483	368	6,523	Contribution au PIB*
Tax contribution*	160.5	167.6	70.3	60.7	481.5	299.5	74.3	1,316.8	Contribution aux impôts*

Source: Informetrica Limited, The Economic Impact of the Poultry and Egg Industries in Canada, December 2011 •
Informetrica Limited, L'impact économique des industries canadiennes de la volaille et des oeufs, décembre 2011

‡ Chicken Farmers of Canada, 2013 • Les Producteurs de poulet du Canada, 2013

* million \$ • \$ millions

POPULATION of Canada and the Provinces on July 1
POPULATION du Canada et des provinces au 1^{er} juillet

	1980	1990	2000	2005	2010	2011	2012	2013	2014*	
Nunavut	0	0	27,498	30,339	33,353	34,196	34,703	35,591	36,102	Nunavut
Yukon	23,019	27,957	30,431	31,899	34,596	35,402	36,247	36,700	36,586	Yukon
N.W.T.	46,393	58,937	40,480	43,401	43,278	43,501	43,620	43,537	43,641	T.N.-O.
B.C.	2,745,861	3,292,111	4,039,230	4,195,764	4,465,924	4,499,139	4,543,308	4,581,978	4,609,946	C.-B.
Alta.	2,191,029	2,547,788	3,004,198	3,321,638	3,732,573	3,790,191	3,888,739	4,025,074	4,082,571	Alb.
Sask.	967,548	1,007,727	1,007,565	993,523	1,051,425	1,066,349	1,087,546	1,108,303	1,117,503	Sask.
Man.	1,034,435	1,105,421	1,147,313	1,178,296	1,220,930	1,233,728	1,250,032	1,265,015	1,272,062	Man.
Ont.	8,746,013	10,295,832	11,683,290	12,527,990	13,135,063	13,263,544	13,411,994	13,537,994	13,598,676	Ont.
Que.	6,505,997	6,996,986	7,356,951	7,581,192	7,929,365	8,007,656	8,084,059	8,155,334	8,179,712	Qué.
N.B.	706,219	740,156	750,517	748,044	753,044	755,530	756,997	756,050	755,464	N.-B.
N.S.	852,659	910,451	933,821	937,899	942,073	944,469	945,061	940,789	940,592	N.-É.
P.E.I.	123,735	130,404	136,470	138,064	141,678	144,038	145,165	145,237	145,211	Î.-P.-É.
N.L.	572,759	577,368	527,966	514,315	521,972	525,037	526,841	526,702	526,896	T.-N.-L.
Canada	24,515,667	27,691,138	30,685,730	32,242,364	34,005,274	34,342,780	34,754,312	35,158,304	35,344,962	Canada

Source: Statistics Canada • Statistique Canada, Catalogue No. 91-002

<http://www.statcan.ca/bsolc/english/bsolc?catno=91-002-XWE> • <http://www.statcan.ca/bsolc/francais/bsolc?catno=91-002-XWF>

* Estimated population on January 1 • Estimation de la population au 1^{er} janvier

Number of Chicken **PRODUCERS** by Province

Nombre de **PRODUCTEURS** de poulet par province

	B.C. C.-B.	Alta. Alb.	Sask.	Man.	Ont.	Que. Qué.	N.B. N.-B.	N.S. N.-É.	P.E.I. Î.-P.-É.	N.L. T.-N.-L.	Canada	
1985	214	227	65	135	724	735	37	74	11	19	2241.00	1985
1990	238	240	83	136	875	690	40	65	7	20	2,394	1990
1995	302	330	73	132	1,096	724	40	73	7	20	2,797	1995
2000	290	311	73	127	1,150	729	39	83	7	8	2,817	2000
2005	337	285	92	118	1,079	740	36	85	7	7	2,786	2005
2009	327	305	72	117	1,039	776	35	82	7	8	2,768	2009
2010	325	239	76	118	1,025	764	36	82	8	8	2,681	2010
2011	331	234	72	118	1,013	760	36	84	8	8	2,664	2011
2012	333	229	69	116	1,003	758	36	85	8	8	2,645	2012
2013	337	230	68	114	1,012	758	37	88	8	8	2,660	2013

Average **FARM SIZE** by Province (000 kg, live weight)

TAILLE moyenne des **FERMES** par province (000 kg, poids vivant)

	B.C. C.-B.	Alta. Alb.	Sask.	Man.	Ont.	Que. Qué.	N.B. N.-B.	N.S. N.-É.	P.E.I. Î.-P.-É.	N.L. T.-N.-L.	Canada	
1990	399	253	230	213	300	332	514	407	323	489	315	1990
1995	447	246	289	259	286	375	622	455	515	679	333	1995
2000	648	356	448	393	336	459	841	502	629	1,882	425	2000
2005	624	414	481	466	409	486	1,011	533	700	2,565	478	2005
2009	636	397	714	493	429	490	1,065	573	708	2,236	495	2009
2010	639	529	713	490	440	500	1,050	576	625	2,323	517	2010
2011	633	535	748	488	447	500	1,072	566	636	2,281	521	2011
2012	634	553	785	510	447	503	1,071	570	626	2,356	526	2012
2013	632	552	828	516	451	519	1,047	557	647	2,368	533	2013

Sources: Number of Producers – Provincial chicken farmer organizations • Nombre de producteurs – Organisations provinciales de producteurs de poulets
 Average Farm Size – CFC, using provincial annual production divided by number of producers • Taille moyenne des fermes – PPC, production provinciale annuelle divisée par le nombre de producteurs

FARM CASH RECEIPTS (FCR) (\$000)

RECETTES MONÉTAIRES AGRICOLES (RMA) (000 \$)

	Chicken FCR RMA pour le poulet						% of Canadian Total % du total canadien						
	1980	1990	2000	2011	2012	2013	1980	1990	2000	2011	2012	2013	
B.C.	51,508	122,289	217,014	351,127	368,912	378,350	10.0	12.6	15.9	15.5	15.6	15.5	C.-B.
Alta.	50,015	82,426	117,954	204,413	221,549	220,170	9.6	8.5	8.6	9.1	9.3	9.0	Alb.
Sask.	17,786	26,849	37,677	88,606	92,635	97,563	3.4	2.8	2.8	3.9	3.9	4.0	Sask.
Man.	25,580	39,798	56,503	93,794	100,548	101,633	4.9	4.1	4.1	4.2	4.2	4.2	Man.
Ont.	172,487	331,078	440,037	732,209	759,960	784,995	33.2	34.1	32.2	32.4	32.0	32.1	Ont.
Que.	163,326	289,843	383,748	608,780	638,737	669,568	31.4	29.9	28.0	27.0	26.9	27.4	Qué.
N.B.	14,289	27,544	40,187	N.A./N.D.	N.A./N.D.	N.A./N.D.	2.7	2.8	2.9	-	-	-	N.-B.
N.S.	18,639	35,381	50,030	N.A./N.D.	N.A./N.D.	N.A./N.D.	3.6	3.6	3.7	-	-	-	N.-É.
P.E.I.	517	3,092	N.A./N.D.	N.A./N.D.	N.A./N.D.	N.A./N.D.	0.1	0.3	-	-	-	-	Î.-P.-É.
N.L.	5,624	12,688	N.A./N.D.	N.A./N.D.	N.A./N.D.	N.A./N.D.	1.1	1.3	-	-	-	-	T.-N.-L.
Canada	519,771	970,988	1,368,143	2,258,227	2,371,710	2,447,076	100.0	100.0	100.0	100.0	100.0	100.0	Canada

	Total FCR Total des RMA						Chicken as a % of Total FCR						
	1980	1990	2000	2011	2012	2013	1980	1990	2000	2011	2012	2013	
B.C.	779,470	1,298,776	2,024,221	2,604,723	2,768,505	2,784,347	6.6	9.4	10.7	13.5	13.3	13.6	C.-B.
Alta.	3,144,451	4,283,091	7,583,288	10,289,442	11,936,265	11,752,962	1.6	1.9	1.6	2.0	1.9	1.9	Alb.
Sask.	332,012	4,030,819	5,733,513	11,043,371	11,800,915	12,177,539	0.5	0.7	0.7	0.8	0.8	0.8	Sask.
Man.	1,494,293	1,985,442	3,156,056	4,970,757	5,169,316	5,796,518	1.7	2.0	1.8	1.9	1.9	1.8	Man.
Ont.	4,400,684	5,690,618	7,793,260	11,094,699	12,380,463	12,105,885	3.9	5.8	5.6	6.6	6.1	6.5	Ont.
Que.	2,291,655	3,783,772	5,411,030	7,959,103	8,357,365	8,327,890	7.1	7.7	7.1	7.6	7.6	8.0	Qué.
N.B.	151,997	280,204	368,570	540,805	538,819	569,552	9.4	9.8	10.9	-	-	-	N.-B.
N.S.	196,361	331,697	413,050	527,811	580,326	595,389	9.5	10.7	12.1	-	-	-	N.-É.
P.E.I.	140,075	253,381	322,717	484,584	482,443	497,026	0.4	1.2	-	-	-	-	Î.-P.-É.
N.L.	27,979	60,139	73,712	118,751	130,005	137,314	20.1	21.1	-	-	-	-	T.-N.-L.
Canada	12,958,977	21,997,939	32,879,399	49,634,044	54,144,422	54,744,422	4.0	4.4	4.2	4.5	4.4	4.5	Canada

Source: Statistics Canada, Table 002-0001 - Farm cash receipts, annual (dollars), CANSIM (database) •
 Statistique Canada, Tableau 002-0001 - Recettes monétaires agricoles, annuel (dollars), CANSIM (base de données)

Number of **SUPPLIERS** and Poultry **PROCESSING PLANTS** by Province

Nombre de **FOURNISSEURS** et d'**USINES** de **TRANSFORMATION** de volailles par province

	B.C.	Alta.	Sask.	Man.	Ont.	Que.	N.B.	N.S.	P.E.I.	N.L.	Canada	
	C.-B.	Alb.	Sask.	Man.	Ont.	Qué.	N.-B.	N.-É.	Î.-P.-É.	T.-N.-L.	Canada	
Suppliers												Fournisseurs
Feed Manufacturers	8	15	9	13	21	12	3	5	0	1	87	Fabricants d'aliments
Total	16	23	11	18	38	22	6	7	0	2	143	Total
Chicken Processing Plants												Usines de transformation du poulet
Federally Inspected Plants	9	4	2	2	11	9	2	1	0	1	41	Usines inspectées par le gouvernement fédéral
Provincially Inspected Plants	7	67	1	3	12	4	2	6	1	1	104	Usines inspectées par le gouvernement provincial
Total	16	71	3	5	23	13	4	7	1	2	145	Total

Source: Agriculture and Agri-Food Canada, Provincial Boards, Provincial Ministries of Agriculture, Canada's Who's Who of the Poultry Industry •

Agriculture et Agroalimentaire Canada, Offices provinciaux, Ministères provinciaux d'agriculture, *Canada's Who's Who of the Poultry Industry*

Estimated Chicken **CONSUMPTION** in
Various **MARKET SECTORS** (000,000 kg)

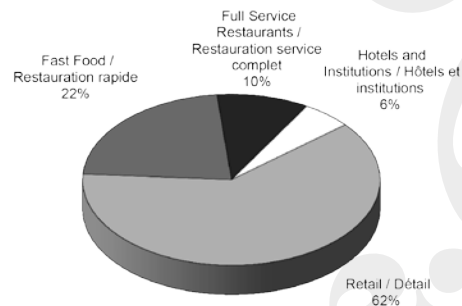
Estimation du niveau de **CONSOMMATION** de poulet
pour les divers **SECTEURS DU MARCHÉ** (000 000 kg)

	2007	2008	2009	2010	2011	2012	2013	
Retail	604	621	637	638	625	634	650	Détail
Fast Food	248	247	236	242	241	232	234	Restauration rapide
Full Service Restaurants	108	99	99	99	101	99	105	Restauration service complet
Hotels and Institutions	56	56	54	54	55	56	57	Hôtels et institutions
Total	1,017	1,023	1,026	1,032	1,022	1,021	1,046	Total

Source: Further Poultry Processors Association of Canada •
Association canadienne des surtransformateurs de volailles

2013 Estimated Chicken **CONSUMPTION**
in Various **MARKET SECTORS**

Estimation du niveau de **CONSOMMATION**
de poulet pour les divers **SECTEURS** du
MARCHÉ pour 2013



Annual **PRODUCTION** (000 kg, eviscerated weight)
PRODUCTION annuelle (000 kg, poids éviscéré)

	1990	1995	2000	2005	2009	2010	2011	2012	2013	
B.C.	69,896	99,204	138,217	154,446	152,923	152,719	154,035	155,218	156,557	C.-B.
Alta.	44,521	59,739	81,351	86,681	89,085	92,937	92,086	93,034	93,288	Alb.
Sask.	14,058	15,504	24,100	32,525	37,798	39,854	39,596	39,815	41,380	Sask.
Man.	21,293	25,160	36,715	40,463	42,400	42,471	42,287	43,477	43,198	Man.
Ont.	193,453	231,141	285,055	325,143	329,006	332,618	334,594	330,902	337,470	Ont.
Que.	168,444	199,759	246,202	264,936	279,923	281,191	280,094	280,761	289,662	Qué.
N.B.	15,147	18,304	24,145	26,754	27,388	27,785	28,353	28,351	28,300	N.-B.
N.S.	19,470	24,449	30,646	33,311	34,563	34,732	34,952	35,634	35,887	N.-É.
P.E.I.	1,668	2,650	3,238	3,657	3,645	3,675	3,738	3,680	3,803	Î.-P.-É.
N.L.	7,183	9,985	11,069	13,195	13,150	13,662	13,413	13,853	13,926	T.-N.-L.
Canada	555,133	685,894	880,738	981,110	1,009,881	1,021,645	1,023,147	1,024,725	1,043,470	Canada

Source: Chicken Farmers of Canada • Les Producteurs de poulet du Canada

Periodic QUOTA UTILIZATION (000 kg, eviscerated weight)
UTILISATION périodique des CONTINGENTS (000 kg, poids éviscéré)

	A-115 Dec 30/12 - Feb 23/13 30 déc/12 - 23 fév/13		A-116 Feb 24/13 - Apr 20/13 24 fév/13 - 20 avr/13		A-117 Apr 21/13 - Jun 15/13 21 avr/13 - 15 juin/13		A-118 Jun 16/13 - Aug 10/13 16 juin/13 - 10 août/13		A-119 Aug 11/13 - Oct 5/13 11 août/13 - 5 oct/13		A-120 Oct 6/13 - Nov 30/13 6 oct/13 - 30 nov/13		A-121 Dec 1/13 - Jan 25/14 1 déc/13 - 25 jan/14		
	Alloc.	Prod.	Alloc.	Prod.	Alloc.	Prod.	Alloc.	Prod.	Alloc.	Prod.	Alloc.	Prod.	Alloc.	Prod.	
B.C.	23,102	23,839	23,516	24,148	24,409	24,957	24,335	23,961	24,062	23,796	23,632	24,156	23,130	23,464	C.-B.
Alta.	13,875	14,148	14,314	14,164	14,942	14,772	14,612	14,315	14,412	14,434	14,140	14,278	13,894	14,021	Alb.
Sask.	5,994	6,129	6,266	6,239	6,559	6,586	6,512	6,509	6,265	6,353	6,169	6,341	6,057	6,195	Sask.
Man.	6,412	6,675	6,705	6,626	6,935	6,930	6,773	6,774	6,700	6,333	6,569	6,730	6,402	6,474	Man.
Ont.	50,869	51,815	51,475	52,102	54,375	54,013	53,354	51,750	52,277	51,581	51,258	51,681	50,500	50,841	Ont.
Que.	42,894	43,498	43,726	43,777	45,848	45,688	44,725	44,765	44,530	44,926	44,067	44,665	42,844	43,455	Qué.
N.B.	4,270	4,402	4,316	4,113	4,582	4,513	4,477	4,346	4,405	4,733	4,339	4,310	4,224	4,276	N.-B.
N.S.	5,248	5,263	5,415	5,619	5,809	5,717	5,747	5,700	5,461	5,495	5,306	5,537	5,278	5,157	N.-É.
P.E.I.	577	560	578	590	580	596	577	572	574	599	579	590	555	556	Î.-P.-É.
N.L.	2,122	2,108	2,153	2,204	2,212	2,244	2,183	2,171	2,166	2,183	2,111	2,098	2,071	2,062	T.-N.-L.
Canada	155,363	158,438	158,465	159,581	166,251	166,015	163,296	160,863	160,851	160,434	158,169	160,385	154,955	156,501	Canada
		102.0%		100.7%		99.9%		98.5%		99.7%		101.4%		101.0%	

Source: Chicken Farmers of Canada • Les Producteurs de poulet du Canada

STORAGE STOCKS on December 31 (000 kg)**STOCKS EN ENTREPÔT au 31 décembre (000 kg)**

	B.C. C.-B	Alta. Alb.	Sask. Sask.	Man. Man.	Ont. Ont.	Que. Qué.	Atl. Atl.	Canada	
Broilers									Poulets à griller
2011	56	15	16	355	25	115	52	635	2011
2012	52	5	12	141	60	142	37	448	2012
2013	68	13	15	103	22	255	21	496	2013
Roasters									Poulets à rôti
2011	27	4	0	2	291	63	20	407	2011
2012	72	4	2	1	18	20	11	128	2012
2013	152	4	0	2	1	54	12	226	2013
Cut-Up									Découpes
2011	2,755	1,144	299	409	3,007	4,676	190	12,480	2011
2012	3,939	1,002	297	403	5,716	5,125	302	16,422	2012
2013	3,469	975	695	485	5,749	6,516	318	18,206	2013
Further Processed									Surtransformés
2011	706	670	3	217	9,219	4,277	452	15,544	2011
2012	1,037	694	6	257	9,222	3,594	376	15,186	2012
2013	774	917	60	127	7,859	5,856	301	15,893	2013
Miscellaneous									Divers
2011	375	403	109	79	602	972	117	2,655	2011
2012	532	501	118	166	509	782	101	2,708	2012
2013	441	212	104	139	1,104	503	138	2,640	2013
Total									Total
2011	3,919	2,236	428	1,062	15,483	10,103	830	31,722	2011
2012	5,270	2,206	435	967	15,525	9,662	827	34,893	2012
2013	4,905	2,120	874	855	14,736	13,183	790	37,462	2013

Source: Agriculture and Agri-Food Canada • Agriculture et Agroalimentaire Canada
http://www.agr.gc.ca/poultry/stocks_eng.htm • http://www.agr.gc.ca/poultry/stocks_fra.htm

STORAGE STOCKS on December 31 (000 kg)
STOCKS EN ENTREPÔT au 31 décembre (000 kg)

	Broilers Poulets à griller	Roasters Poulets à rôtir	Cut-Up Découpes					Further Processed Surtransformés			Miscell. Divers	Total		
			Legs Cuisses	Breasts Poitrines	Wings Ailes	Other Autres	Total	Breasts Poitrines	Other Autres	Total				
1985	4,741	1,907						4,927			2,138	Not Available Pas disponible	13,713	1985
1990	3,679	2,323						7,215			2,603		15,820	1990
1995	1,194	1,057						6,177			5,422		13,850	1995
2000	528	1,224						11,022			9,080		21,854	2000
2001	1,290	680						15,302			12,004		29,277	2001
2002	1,387	669	3,986	2,249	2,549	3,315	12,100	3,154	9,491	12,646	2,145	28,947	2002	
2003	971	551	4,200	1,136	1,481	1,621	8,439	2,678	7,922	10,600	3,006	23,567	2003	
2004	1,387	338	5,497	4,063	3,940	2,136	15,636	3,504	9,659	13,163	2,545	33,069	2004	
2005	605	608	7,071	4,263	2,615	2,145	16,094	4,391	13,075	17,465	3,687	38,459	2005	
2006	517	284	3,685	2,432	1,897	1,869	9,883	2,591	12,364	14,955	2,409	28,048	2006	
2007	607	177	6,603	2,536	3,816	1,819	14,774	3,712	14,042	17,754	2,744	36,055	2007	
2008	843	127	5,871	4,318	4,574	2,641	17,404	3,272	13,575	16,847	1,747	36,968	2008	
2009	493	1,057	3,833	4,882	3,963	2,603	15,282	2,762	14,172	16,934	3,562	37,327	2009	
2010	441	845	5,551	3,851	3,895	2,029	15,326	2,464	13,504	15,967	2,111	34,690	2010	
2011	635	407	3,701	3,775	2,509	2,496	12,480	2,325	13,233	15,544	2,655	31,722	2011	
2012	448	128	4,278	4,761	4,715	2,669	16,422	1,746	13,440	15,186	2,708	34,893	2012	
2013	496	226	4,818	6,663	4,281	2,444	18,206	2,527	13,367	15,893	2,640	37,462	2013	

Source: Agriculture and Agri-Food Canada • Agriculture et Agroalimentaire Canada
http://www.agr.gc.ca/poultry/stocks_eng.htm • http://www.agr.gc.ca/poultry/stocks_fra.htm

INTERPROVINCIAL MOVEMENT of Live Chicken (000 kg, live weight)
MOUVEMENT INTERPROVINCIAL des poulets vivants (000 kg, poids vif)

	2009		2010		2011		2012		2013		
	To À	From De	To À	From De	To À	From De	To À	From De	To À	From De	
B.C.	-	-	-	-	-	-	-	-	-	-	C.-B.
Alta.	-	-	-	-	-	-	-	-	-	-	Alb.
Sask.	-	1,954	-	1,848	-	2,692	-	3,304	-	2,608	Sask.
Man.	1,954	-	1,848	-	2,692	-	3,304	-	2,608	-	Man.
Ont.	39,377	38,506	39,383	37,324	37,784	37,555	20,760	30,753	1,221	17,031	Ont.
Que.	49,768	39,740	64,258	42,201	67,558	45,373	69,076	38,455	21,602	29,235	Qué.
N.B.	27,675	10,971	28,694	24,917	29,352	27,177	31,532	27,699	45,817	4,439	N.-B.
N.S.	-	22,651	-	22,884	802	20,334	1,655	21,109	4,299	17,036	N.-É.
P.E.I.	-	4,952	-	5,010	-	5,057	-	5,007	-	5,199	Î.-P.-É.
N.L.	-	-	-	-	-	-	-	-	-	-	T.-N.-L.
Canada	118,774	118,774	134,183	134,183	138,188	138,188	126,327	126,327	75,548	75,548	Canada

Source: Chicken Farmers of Canada • Les Producteurs de poulet du Canada

IMPORT PERMITS Issued under the Tariff Rate Quota* (000 kg, eviscerated weight)**PERMIS D'IMPORTATION émis sous le contingent tarifaire* (000 kg, poids éviscéré)**

	2006	2007	2008	2009	2010	2011	2012	2013	
Live Chicken	171	105	136	110	0	0	0	0	Poulet vivant
Whole Eviscerated	23	2	17	1	0	11	5	218	Entier éviscéré
Parts	61,117	62,477	59,343	62,660	59,019	60,564	58,303	55,911	Découpes
Further Processed	13,271	13,599	14,200	12,344	12,478	13,671	17,184	19,644	Surtransformés
Subtotal	74,582	76,184	73,697	75,115	71,498	74,246	75,493	75,773	Sous-total

SUPPLEMENTARY IMPORT PERMITS Issued* (000 kg, eviscerated weight)**PERMIS D'IMPORTATION SUPPLÉMENTAIRE émis* (000 kg, poids éviscéré)**

	2006	2007	2008	2009	2010	2011	2012	2013	
Shortage	172	0	0	0	0	0	0	0	Pénurie
To compete	2,386	1,440	4,965	7,002	2,519	3,375	4,444	5,731	Concurrence
To re-export	55,117	74,346	82,429	76,116	73,462	81,523	73,162	38,841	Réexportation
Subtotal	57,676	75,786	87,393	83,118	75,981	84,898	77,606	44,572	Sous-total

Total Permits	132,258	151,970	161,090	158,233	147,479	159,143	153,099	120,345	Total des permis
----------------------	----------------	----------------	----------------	----------------	----------------	----------------	----------------	----------------	-------------------------

IMPORT PERMITS Issued under the Tariff Rate Quota* (000 kg, eviscerated weight) - BY COUNTRY OF ORIGIN**PERMIS D'IMPORTATION émis sous le contingent tarifaire* (000 kg, poids éviscéré) - PAR PAYS D'ORIGINE**

	2006	2007	2008	2009	2010	2011	2012	2013	
United States	45,305	45,090	48,163	52,624	49,378	55,000	52,093	55,371	États-Unis
Brazil	26,208	27,698	21,296	18,712	18,293	15,238	16,927	13,079	Brésil
Thailand	2,923	3,356	3,412	3,014	3,481	3,313	5,214	6,788	Thaïlande
Chile	147	39	825	698	285	588	1,209	260	Chili
Israel				67	53	102	50	77	Israël

Source: International Trade Canada • Commerce International Canada

www.international.gc.ca/controls-controles/prod/agri/chicken-poulet/index.aspx?lang=eng

www.international.gc.ca/controls-controles/prod/agri/chicken-poulet/index.aspx?lang=fra

*Data reflects import permits issued (actual imported amounts may vary) •

Les données reflètent les permis d'importation émis (le montant réel des importations peut varier)

EXPORTS by PROVINCE (000 kg) EXPORTATIONS par PROVINCE (000 kg)

	B.C. C.-B.	Alta. Alb.	Sask.	Man.	Ont.	Que. Qué.	N.B. N.-B.	N.S. N.-É.	P.E.I. Î.-P.-É.	N.L. T.-N.-L.	Yukon	Nunavut	Canada	
2005	22,938	2,400	191	1,588	38,910	36,229	0	161	0	2	0	0	102,419	2005
2006	23,185	3,624	371	2,973	36,144	43,412	74	672	0	28	0	0	110,482	2006
2007	27,974	3,769	3,214	2,729	45,386	55,733	7	151	11	3	0	0	138,978	2007
2008	33,914	4,076	4,069	2,776	47,317	59,739	3	145	25	4	0	0	152,067	2008
2009	27,080	4,311	3,243	3,032	47,969	61,265	34	24	0	7	50	0	147,015	2009
2010	26,146	5,179	3,441	2,578	48,417	61,427	8	65	25	9	0	0	147,295	2010
2011	26,379	4,313	3,173	1,804	44,488	62,793	9	464	0	0	0	0	143,423	2011
2012	27,744	5,605	3,059	1,608	48,036	54,941	13	23	0	1	0	17	141,046	2012
2013	28,042	6,791	3,730	2,490	47,437	61,620	7	54	0	0	0	0	150,171	2013

Source: Statistics Canada • Statistique Canada

EXPORTS by DESTINATION (000 kg) EXPORTATIONS par DESTINATION (000 kg)

	United States États Unis	Taiwan Taiwan	Philippines	Cuba	Hong Kong	Gabon	Benin Bénin	Tajikistan	South Africa Afrique du Sud	Equatorial Guinea Guinée équat.	Congo	Others Autres	Total	
2005	31,173	3,128	11,814	650	8,864	883	0	0	13,948	182	27	31,750	102,418	2005
2006	41,831	1,783	8,880	835	9,381	602	0	0	22,766	551	0	23,853	110,482	2006
2007	51,147	7,747	15,993	825	12,880	1,242	147	50	10,338	992	0	37,617	138,978	2007
2008	58,612	16,203	21,812	406	13,315	1,542	821	0	4,031	1,303	56	33,966	152,067	2008
2009	54,045	12,220	21,076	504	14,420	3,206	1,794	7	7,343	1,164	50	31,186	147,015	2009
2010	54,043	10,402	23,702	227	12,101	3,139	764	0	16,227	1,653	715	24,322	147,295	2010
2011	55,241	13,952	21,194	1,218	12,267	3,574	1,463	0	13,680	1,983	383	18,468	143,423	2011
2012	58,057	19,169	18,333	6,427	11,023	2,870	4,744	982	4,016	1,753	1,263	12,409	141,046	2012
2013	61,529	23,852	21,282	6,299	6,221	4,615	4,142	3,455	2,531	2,088	1,898	12,258	150,171	2013

Source: Statistics Canada • Statistique Canada

Canadian Chicken SUPPLY and DISPOSITION (000 kg)
APPROVISIONNEMENT et ÉCOULEMENT du poulet au Canada (000 kg)

	Opening Stocks Stocks d'ouverture	Production	Imports* Importations*	Exports* Exportations*	Ending Stocks Stocks de fermeture	Consumption Consommation	% Change from Previous Year Variation en % de l'an précédent	Per Capita Consumption (kg) Consommation par habitant (kg)	
1990	9,238	555,133	49,949	1,088	15,820	597,412	5.0	22.1	1990
1995	20,356	685,894	66,600	33,445	13,850	725,555	0.8	24.8	1995
1996	13,850	713,515	63,525	33,292	19,000	738,598	1.8	24.9	1996
1997	19,000	748,580	67,458	43,764	19,997	771,277	4.4	25.5	1997
1998	19,997	787,831	69,335	58,441	25,842	792,880	2.8	26.3	1998
1999	25,842	847,602	74,545	76,179	22,226	849,585	7.2	27.8	1999
2000	22,226	880,738	92,973	82,940	21,854	891,143	4.9	29.1	2000
2001	21,854	930,145	99,906	95,606	29,277	927,022	4.0	30.5	2001
2002	29,277	938,972	102,956	95,956	28,947	946,301	2.1	30.7	2002
2003	28,947	934,545	105,727	94,818	23,567	950,834	0.5	29.8	2003
2004	23,567	946,236	124,895	82,937	33,069	978,692	2.9	30.7	2004
2005	33,069	981,110	134,255	116,435	38,459	993,540	1.5	31.2	2005
2006	38,459	973,691	153,472	132,638	28,048	1,004,936	1.1	31.5	2006
2007	28,048	1,003,707	174,658	153,602	36,055	1,016,755	1.2	31.7	2007
2008	36,055	1,017,308	179,263	172,623	36,968	1,023,035	0.6	31.5	2008
2009	36,968	1,009,881	177,263	160,864	37,327	1,025,922	0.3	31.1	2009
2010	37,327	1,021,645	166,374	158,594	34,690	1,032,061	0.6	31.1	2010
2011	34,690	1,023,147	170,407	174,382	31,722	1,022,140	-1.0	30.4	2011
2012	31,722	1,024,723	173,890	174,494	34,893	1,020,948	-0.1	30.2	2012
2013	34,893	1,043,458	190,108	190,508	37,462	1,040,489	1.9	30.1	2013

Source: CFC, Agriculture and Agri-Food Canada, Statistics Canada • PPC, Agriculture et Agroalimentaire Canada, Statistique Canada

* Imports and exports are reported on an eviscerated equivalent basis • Les importations et exportations sont basés sur l'équivalence éviscérée

‡ estimate • estimation

PER CAPITA CONSUMPTION of Various **MEATS** in Canada (kg)
CONSUMMATION PAR HABITANT des différentes **VIANDES** au Canada (kg)

	Chicken Poulet	Beef Bœuf	Veal Veau	Pork Porc	Lamb Agneau	Fowl Poule	Turkey Dindon	Fish Poisson	Total excl. fish/poisson	
1965	10.0	37.9	3.8	23.6	1.3	2.0	4.3	-	82.9	1965
1970	14.2	38.3	2.1	29.0	2.1	1.5	4.6	-	91.7	1970
1975	13.0	47.4	2.3	25.6	1.3	1.3	4.2	-	95.1	1975
1980	16.9	38.8	1.4	32.2	0.8	1.2	4.2	-	95.5	1980
1985	19.3	37.9	1.7	29.0	0.7	1.4	3.9	-	94.0	1985
1990	22.1	34.0	1.5	26.1	0.8	1.5	4.5	9.0	90.6	1990
1995	24.8	31.8	1.4	27.8	0.8	1.4	4.3	7.9	92.3	1995
2000	29.1	32.0	1.3	28.7	0.9	1.9	4.3	9.5	98.3	2000
2006	31.5	29.9	1.0	23.4	1.2	2.1	4.1	9.4	93.2	2006
2007	31.7	30.6	1.1	25.1	1.2	2.1	4.1	8.6	95.9	2007
2008	31.5	29.9	1.0	23.8	1.2	2.3	4.4	7.4	94.1	2008
2009	31.1	28.3	1.0	23.5	1.2	2.2	4.3	8.3	91.5	2009
2010	31.1	27.9	1.1	21.9	1.1	2.5	4.1	7.8	89.6	2010
2011	30.4	27.2	1.0	21.2	1.1	2.6	4.1	8.1	87.6	2011
2012	30.2	27.5	1.1	22.1	1.0	3.3	4.1	7.8	89.2	2012
2013	30.1	27.1	0.9	21.2	1.0	3.3	4.1	8.1	87.7	2013

Source: Statistics Canada, CANSIM Table 002-0011 • Statistique Canada, tableau CANSIM 002-0011

Poultry - eviscerated weight basis; Beef, veal, pork, lamb - carcass weight basis; Fish - edible weight •

Volaille - base poids éviscéré; Bœuf, veau, porc, agneau - base poids carcasse; Poisson - base poids comestible

SHARE of MEAT CONSUMPTION in Canada (%)**RÉPARTITION de la CONSOMMATION des VIANDES au Canada (%)**

	Chicken Poulet	Beef Bœuf	Veal Veau	Pork Porc	Lamb Agneau	Fowl Poule	Turkey Dindon	Total	
1965	12.1	45.7	4.5	28.5	1.6	2.5	5.2	100.0	1965
1970	15.5	41.7	2.3	31.7	2.2	1.6	5.0	100.0	1970
1975	13.7	49.9	2.5	27.0	1.3	1.3	4.4	100.0	1975
1980	17.7	40.7	1.5	33.7	0.8	1.3	4.4	100.0	1980
1985	20.5	40.4	1.8	30.8	0.8	1.5	4.2	100.0	1985
1990	24.4	37.5	1.7	28.8	0.9	1.7	5.0	100.0	1990
1995	26.9	34.4	1.5	30.1	0.9	1.6	4.7	100.0	1995
2000	29.6	32.6	1.3	29.2	1.0	1.9	4.3	100.0	2000
2006	33.8	32.1	1.1	25.2	1.3	2.2	4.4	100.0	2006
2007	33.1	31.9	1.1	26.2	1.3	2.2	4.3	100.0	2007
2008	33.5	31.8	1.1	25.3	1.2	2.5	4.7	100.0	2008
2009	34.0	30.9	1.1	25.7	1.3	2.4	4.7	100.0	2009
2010	34.7	31.2	1.2	24.4	1.2	2.8	4.6	100.0	2010
2011	34.7	31.1	1.2	24.2	1.2	3.0	4.7	100.0	2011
2012	33.8	30.8	1.2	24.7	1.1	3.7	4.6	100.0	2012
2013	34.3	30.9	1.0	24.2	1.1	3.8	4.7	100.0	2013

Source: Statistics Canada • Statistique Canada

Average **PRODUCER PRICES** for Broilers (¢/kg, live weight)

Moyenne des **PRIX AUX PRODUCTEURS** pour le poulet à griller (¢/kg, poids vivant)

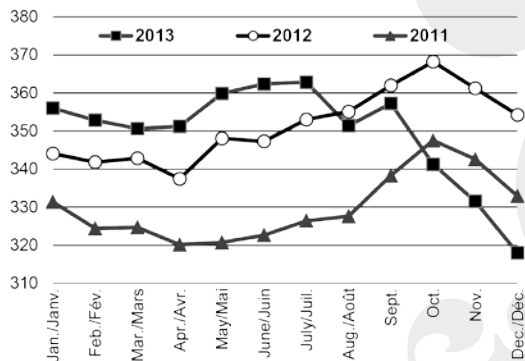
	B.C. C.-B.	Alta. Alb.	Sask. Sask.	Man. Man.	Ont. Ont.	Que. Qué.	N.B. N.-B.	N.S. N.-É.	N.L. T.-N.-L.	Weighted Average Moyenne pondérée	
1985	116.7	112.8	111.9	107.8	108.6	103.2	115.6	112.9	138.1	108.9	1985
1990	119.8	122.1	118.0	114.6	120.6	120.4	128.1	126.0	147.5	121.0	1990
1995	110.3	108.1	106.4	105.5	108.7	108.8	111.2	113.7	148.1	109.6	1995
2000	115.6	112.5	112.0	111.4	113.4	113.4	119.7	117.7	N.A./N.D.	113.8	2000
2001	120.9	118.3	117.9	117.4	118.7	118.7	125.1	123.0	N.A./N.D.	119.3	2001
2002	116.2	114.0	113.5	113.0	113.7	113.7	119.1	118.7	N.A./N.D.	114.4	2002
2003	122.5	119.7	119.2	118.7	119.7	119.7	126.0	124.1	N.A./N.D.	120.4	2003
2004	124.4	122.1	122.0	121.4	121.2	121.2	129.1	128.5	N.A./N.D.	122.2	2004
2005	122.5	119.7	119.4	118.4	118.2	118.2	124.8	122.7	N.A./N.D.	119.4	2005
2006	117.4	114.6	114.6	113.6	113.1	113.1	119.7	118.9	N.A./N.D.	114.4	2006
2007	131.1	128.0	128.0	127.0	126.5	126.5	132.8	132.2	N.A./N.D.	127.8	2007
2008	147.9	145.3	144.5	143.5	143.0	143.0	149.5	147.5	N.A./N.D.	144.4	2008
2009	150.8	148.2	147.2	146.6	145.1	145.0	151.5	151.8	N.A./N.D.	146.8	2009
2010	145.2	142.6	142.0	140.9	139.4	139.4	145.9	145.9	N.A./N.D.	141.1	2010
2011	165.5	163.1	162.4	161.3	159.8	159.8	166.3	166.3	N.A./N.D.	161.6	2011
2012	171.7	169.3	168.5	167.6	166.1	166.1	172.6	172.4	N.A./N.D.	167.8	2012
2013	174.9	172.5	171.7	171.0	169.3	169.3	175.8	175.6	N.A./N.D.	171.0	2013

WHOLESALE PRICE SERIES (¢/kg, eviscerated weight)*
MODÈLE DE PRIX DE GROS (¢/kg, poids éviscéré)*

	2008	2009	2010	2011	2012	2013	
Leg Complex	224	254	269	274	300	292	Indice cuisses
Wing Complex	436	464	481	461	527	502	Indice ailes
Breast Complex	453	477	495	487	509	512	Indice poitrines
Whole Bird Complex	311	325	323	333	345	347	Indice poulets entiers
Market Composite	299	319	327	330	351	350	Indice composite du marché

MARKET COMPOSITE Price
(¢/kg, eviscerated weight)*

L'indice COMPOSITE MOYEN DU MARCHÉ
(¢/kg, poids éviscéré)*



Source: EMI (Express Markets, Inc.) - a commodities reporting service • un service de reportage des marchandises

*Based on invoice data provided by eight (at present) Canadian processors covering a significant portion of the total Canadian wholesale volume •

Présentement, le modèle prend appui sur les données relevées à même les factures de huit transformateurs du Canada et couvre un pourcentage important du volume du marché de gros canadien

Average **RETAIL PRICES** for Broilers (\$/kg, eviscerated weight)

 Moyenne des **PRIX DE DÉTAIL** pour le poulet à griller (\$/kg, poids éviscéré)

	Vancouver B.C. C.-B.	Edmonton Alta. Alb.	Regina Sask. Sask.	Winnipeg Man. Man.	Toronto Ont. Ont.	Montréal Que. Qué.	Fredericton N.B. N.-B.	Halifax N.S. N.-É.	Charlottetown P.E.I. Î.-P.-É.	St. John's N.L. T.-N.-L.	Weighted Average Moyenne pondérée	
1990	2.96	4.35	4.02	4.03	4.73	4.36	-	4.20	-	-	4.28	1990
1995	3.87	3.59	3.98	3.80	3.89	3.63	3.98	3.23	3.33	4.20	3.76	1995
2000	5.48	5.02	4.06	-	3.87	3.99	4.87	4.90	4.94	4.82	4.37	2000
2005	6.04	6.02	4.98	-	5.21	5.09	5.49	-	5.82	5.86	5.40	2005
2006	5.69	5.98	4.65	-	5.16	4.90	5.55	-	-	5.82	5.25	2006
2007	-	6.03	5.07	-	5.55	5.39	5.92	-	-	5.82	5.54	2007
2008	-	6.37	5.44	-	5.81	5.46	6.11	-	-	6.31	5.75	2008
2009	Data no longer available / les données ne sont plus disponibles										2009	

Source: CFC & Agriculture and Agri-Food Canada • PPC & Agriculture et Agroalimentaire Canada
http://www.agr.gc.ca/poultry/prt_eng.htm#chicken • http://www.agr.gc.ca/poultry/prt_fra.htm#poulet

	B.C. C.-B.	Alta. Alb.	Sask. / Man. Sask. / Man.	Toronto Ont. Ont.	Ont. Ont. Ont.	Montréal Que. Qué.	Que. Qué. Qué.	N.B. / N.S. / P.E.I. N.-B. / N.-É. / Î.-P.-É.	N.L. T.-N.-L.	Canada	
Fresh whole chicken										Poulet entier frais	
2011	5.91	6.04	5.73	6.11	5.89	4.77	5.21	5.09	5.39	5.51	2011
2012	6.32	6.29	6.02	6.00	5.83	4.04	4.75	5.47	5.82	5.50	2012
2013	6.50	6.45	6.17	5.85	5.70	4.95	5.15	5.59	5.80	5.59	2013
Frozen whole chicken										Poulet entier congelé	
2011	4.76	5.13	5.27	7.11	6.13	6.18	4.96	3.99	4.93	4.87	2011
2012	4.81	5.13	5.11	5.77	5.70	4.34	3.88	5.07	5.22	4.49	2012
2013	5.00	5.25	5.25	5.19	5.57	3.49	4.08	3.86	5.28	4.56	2013

Source: The Nielsen Company, compiled by Agriculture and Agri-Food Canada, Poultry Section •
 The Nielsen Company, compilé par Agriculture et Agroalimentaire Canada, Section de la volaille
http://www.agr.gc.ca/poultry-volaille/prt_eng.htm#chicken • http://www.agr.gc.ca/poultry-volaille/prt_fra.htm#poulet

Average RETAIL PRICES for Selected PARTS (\$/kg, eviscerated weight)

Moyenne des PRIX DE DÉTAIL pour les DÉCOUPES sélectionnées (\$/kg, poids éviscéré)

	B.C. C.-B.	Alta. Alb.	Sask. / Man. Sask. / Man.	Toronto Ont. Ont.	Ont. Ont.	Montréal Que. Qué.	Que. Qué.	N.B. / N.S. / P.E.I. N.-B. / N.-É. / Î.-P.-É.	N.L. T.-N.-L.	Canada	
Breasts (Boneless, Skinless)										Poitrines (désossées, sans peau)	
2011	14.12	14.01	13.54	11.50	11.21	10.48	10.48	12.61	13.81	11.75	2011
2012	13.69	14.15	14.04	11.81	11.42	11.49	11.43	11.42	12.20	11.96	2012
2013	14.01	13.73	13.62	11.45	11.17	11.06	10.93	11.00	12.68	11.56	2013
Breasts (Bone-in, Skinless)										Poitrines (avec os, sans peau)	
2011	10.10	9.82	9.66	7.65	7.39	6.04	6.02	10.34	10.91	6.50	2011
2012	10.13	9.93	9.69	8.02	7.57	6.68	6.61	8.26	9.22	6.85	2012
2013	10.46	10.38	10.74	6.38	6.29	7.41	7.40	8.78	10.64	6.80	2013
Wings										Ailes	
2011	9.08	8.41	8.61	7.86	7.97	6.03	5.89	7.69	8.08	8.01	2011
2012	9.03	8.64	9.03	7.91	7.81	5.53	5.49	7.71	8.48	7.94	2012
2013	9.35	8.97	9.44	7.95	7.57	5.12	5.00	7.55	8.55	7.80	2013
Leg Quarters										Quarts de cuisse	
2011	4.69	5.41	4.94	10.92	6.59	3.88	3.90	5.25	-	3.93	2011
2012	5.55	7.03	6.57	6.45	5.31	4.03	4.11	5.08	-	4.18	2012
2013	6.25	5.80	6.98	6.08	5.06	4.27	4.32	4.84	-	4.37	2013
Legs										Cuisses	
2011	4.51	4.35	4.92	3.51	3.59	3.22	3.22	5.75	5.94	3.65	2011
2012	4.80	4.88	5.60	3.69	3.76	3.40	3.41	6.09	6.00	3.78	2012
2013	4.74	5.02	6.45	3.96	4.06	3.94	3.92	6.27	6.73	4.13	2013
Drumsticks										Pilons	
2011	6.48	6.03	5.71	6.03	5.90	5.48	5.46	6.54	6.24	5.89	2011
2012	6.78	6.27	6.09	6.19	6.05	5.69	5.65	6.14	6.08	6.03	2012
2013	6.49	6.12	6.15	6.34	6.16	5.95	5.93	5.91	6.07	6.08	2013
Thighs (Bone-in, Skin on)										Hauts de cuisse (avec os et peau)	
2011	6.65	6.98	7.83	5.03	5.25	6.94	6.82	7.24	8.65	5.63	2011
2012	8.43	8.79	9.04	5.52	5.75	6.87	6.78	8.10	9.57	6.25	2012
2013	9.05	8.88	9.44	5.61	6.01	7.43	7.40	7.65	8.73	6.59	2013
Thighs (Boneless, Skinless)										Hauts de cuisse (désossés, sans peau)	
2011	11.58	11.69	10.83	11.78	11.52	10.86	10.77	12.36	11.84	11.38	2011
2012	11.55	12.09	11.47	12.02	11.76	10.87	10.71	11.54	11.65	11.54	2012
2013	12.32	12.20	11.80	12.59	12.08	10.88	10.70	11.46	12.64	11.84	2013

Source: The Nielsen Company, compiled by Agriculture and Agri-Food Canada, Poultry Section •
 The Nielsen Company, compilé par Agriculture et Agroalimentaire Canada, Section de la volaille
 www.agr.gc.ca/poultry-volaille/pri_eng.htm#chicken • www.agr.gc.ca/poultry-volaille/pri_fra.htm#poulet

CONSUMER PRICE INDEX for Chicken and Other Items (2002 = 100)**L'INDICE des PRIX à la CONSOMMATION pour le poulet et autres articles (2002 = 100)**

	Chicken Poulet	Beef Bœuf	Pork Porc	Turkey Dindon	Fish & Seafood Poisson et fruits de mer	Food Aliments	All Items Ensemble	
1990	87.9	75.8	90.5	76.5	76.6	79.6	78.4	1990
1995	82.8	79.7	91.2	78.7	88.2	86.9	87.6	1995
1996	90.4	76.2	98.6	81.2	87.4	88.0	88.9	1996
1997	93.4	77.0	103.1	82.6	87.6	89.4	90.4	1997
1998	92.7	77.0	94.0	84.6	90.1	90.9	91.3	1998
1999	94.6	78.6	88.7	90.2	95.3	92.0	92.9	1999
2000	94.8	83.8	94.3	94.3	96.0	93.3	95.4	2000
2001	99.5	96.5	103.0	97.7	99.5	97.4	97.8	2001
2002	100.0	100.0	100.0	100.0	100.0	100.0	100.0	2002
2003	105.9	100.7	100.0	100.2	99.7	101.7	102.8	2003
2004	114.0	104.2	105.8	103.2	99.1	103.8	104.7	2004
2005	114.2	106.1	106.4	108.6	99.1	106.4	107.0	2005
2006	114.6	106.2	100.9	108.3	98.0	108.9	109.1	2006
2007	122.9	109.1	101.5	111.0	100.1	111.8	111.5	2007
2008	128.0	111.3	102.9	109.7	101.2	115.7	114.1	2008
2009	134.0	117.7	106.6	109.9	108.6	121.4	114.4	2009
2010	133.9	117.6	106.5	112.9	108.7	123.1	116.5	2010
2011	138.1	125.9	113.6	114.7	109.0	127.7	119.9	2011
2012	144.1	135.4	118.4	123.4	111.8	130.8	121.7	2012
2013	146.6	139.3	121.3	126.7	114.3	132.4	122.8	2013

Source: Statistics Canada, CANSIM Table 326-0021 • Statistique Canada, tableau CANSIM 326-0021

U.S. Chicken SUPPLY and DISPOSITION (000,000 kg)
APPROVISIONNEMENT et ÉCOULEMENT de poulet aux É.-U. (000 000 kg)

	Opening Stocks Stocks d'ouverture	Production	Imports Importations	Exports Exportations	Ending Stocks Stocks de fermeture	Consumption Consommation	% Change from Previous Year Variation en % de l'an précédent	Per Capita Consumption (kg) Consommation par habitant (kg)	
1975	55	3,638	0	62	34	3,596	0.4	16.6	1975
1980	51	5,104	0	257	52	4,845	1.7	21.3	1980
1985	58	6,132	0	189	72	5,929	4.7	24.9	1985
1990	100	8,360	0	519	110	7,832	6.5	31.3	1990
1995	208	11,262	0	1,766	254	9,450	0.7	35.5	1995
1996	254	11,849	2	2,005	291	9,809	3.8	36.4	1996
1997	291	12,266	2	1,997	275	10,286	4.9	37.7	1997
1998	275	12,525	2	1,978	323	10,502	2.1	38.0	1998
1999	323	13,367	2	2,080	361	11,251	7.1	40.3	1999
2000	361	13,703	6	2,231	362	11,477	2.0	40.6	2000
2001	362	14,033	9	2,520	323	11,561	0.7	40.5	2001
2002	323	14,467	11	2,181	346	12,274	6.2	42.6	2002
2003	346	14,696	10	2,232	271	12,549	2.2	43.2	2003
2004	271	15,286	15	2,170	318	13,083	4.3	44.6	2004
2005	318	15,870	19	2,360	413	13,434	2.7	45.4	2005
2006	413	15,930	27	2,361	332	13,676	1.8	45.8	2006
2007	332	16,226	36	2,678	326	13,590	-0.6	45.0	2007
2008	326	16,561	43	3,157	338	13,435	-1.1	44.1	2008
2009	338	15,935	45	3,093	279	12,946	-3.6	42.1	2009
2010	279	16,563	48	3,067	351	13,473	4.1	43.5	2010
2011	351	16,694	49	3,161	268	13,665	1.4	43.8	2011
2012	268	16,621	51	3,300	295	13,345	-2.3	42.5	2012
2013	295	16,976	55	3,340	303	13,683	2.5	43.2	2013

PER CAPITA CONSUMPTION of Various Meats in the U.S. (kg)
CONSUMMATION PAR HABITANT des différentes viandes aux É.-U. (kg)

	Chicken Poulet	Beef Bœuf	Veal Veau	Pork Porc	Lamb Agneau	Fowl Poule	Turkey Dindon	Total	
1975	16.6	54.0	1.9	25.3	0.9	1.2	3.8	103.7	1975
1980	21.3	46.9	0.8	33.5	0.7	1.0	4.7	109.0	1980
1985	24.9	48.5	1.0	30.2	0.7	1.0	5.3	111.6	1985
1990	31.3	43.6	0.6	29.1	0.7	0.9	8.0	114.1	1990
1995	35.5	43.4	0.5	30.2	0.6	0.7	8.0	119.0	1995
1996	36.4	43.5	0.6	28.2	0.6	0.4	8.3	118.0	1996
1997	37.7	42.6	0.6	28.0	0.6	0.2	7.8	117.4	1997
1998	38.0	43.2	0.4	30.1	0.6	0.2	8.0	120.6	1998
1999	40.3	43.7	0.4	30.7	0.6	0.3	8.0	123.9	1999
2000	40.6	43.9	0.4	29.9	0.6	0.5	7.9	123.8	2000
2001	40.5	43.0	0.3	29.4	0.6	0.5	8.0	122.4	2001
2002	42.6	43.9	0.3	30.2	0.6	0.7	8.0	126.3	2002
2003	43.2	42.1	0.3	30.3	0.6	0.6	7.9	125.1	2003
2004	44.6	42.9	0.3	30.1	0.6	0.5	7.8	126.7	2004
2005	45.4	42.5	0.3	29.3	0.5	0.6	7.6	126.2	2005
2006	45.8	42.7	0.2	28.9	0.5	0.5	7.7	126.4	2006
2007	45.0	42.3	0.2	29.7	0.6	0.5	8.0	126.3	2007
2008	44.1	40.5	0.2	28.9	0.5	0.6	8.0	122.9	2008
2009	42.1	39.6	0.2	29.3	0.5	0.6	7.7	120.1	2009
2010	43.5	38.6	0.2	27.9	0.5	0.6	7.4	118.8	2010
2011	43.8	37.1	0.2	26.7	0.4	0.6	7.3	116.2	2011
2012	42.5	37.2	0.2	26.9	0.4	0.6	7.3	115.1	2012
2013	43.2	36.5	0.1	27.4	0.5	0.6	7.2	115.5	2013

Source: United States Department of Agriculture (USDA); www.ers.usda.gov/data-products/livestock-meat-domestic-data.aspx#26168

Poultry - eviscerated weight basis; Beef, veal, pork, lamb - carcass weight basis • Volaille - base poids éviscéré; Bœuf, veau, porc, agneau - base poids carcasse

SHARE of Meat CONSUMPTION in the U.S. (%)
RÉPARTITION de la CONSOMMATION des viandes aux É.-U. (%)

	Chicken Poulet	Beef Bœuf	Veal Veau	Pork Porc	Lamb Agneau	Fowl Poule	Turkey Dindon	Total	
1975	16.0	52.1	1.8	24.4	0.9	1.2	3.6	100.0	1975
1980	19.5	43.1	0.8	30.8	0.6	0.9	4.3	100.0	1980
1985	22.3	43.5	0.9	27.0	0.7	0.9	4.7	100.0	1985
1990	27.5	38.2	0.5	25.5	0.6	0.8	7.0	100.0	1990
1995	29.8	36.5	0.5	25.4	0.5	0.6	6.7	100.0	1995
1996	30.9	36.9	0.5	23.9	0.5	0.3	7.0	100.0	1996
1997	32.1	36.3	0.5	23.8	0.5	0.2	6.7	100.0	1997
1998	31.5	35.8	0.4	25.0	0.5	0.1	6.6	100.0	1998
1999	32.5	35.3	0.3	24.8	0.5	0.2	6.4	100.0	1999
2000	32.8	35.5	0.3	24.2	0.5	0.4	6.4	100.0	2000
2001	33.1	35.1	0.3	24.1	0.5	0.4	6.5	100.0	2001
2002	33.7	34.8	0.3	23.9	0.5	0.5	6.4	100.0	2002
2003	34.5	33.7	0.3	24.3	0.5	0.5	6.3	100.0	2003
2004	35.2	33.9	0.2	23.7	0.5	0.4	6.1	100.0	2004
2005	36.0	33.7	0.2	23.2	0.4	0.5	6.0	100.0	2005
2006	36.2	33.8	0.2	22.9	0.4	0.4	6.1	100.0	2006
2007	35.7	33.5	0.2	23.5	0.5	0.4	6.3	100.0	2007
2008	35.9	33.0	0.2	23.5	0.4	0.5	6.5	100.0	2008
2009	35.1	33.0	0.2	24.4	0.4	0.5	6.4	100.0	2009
2010	36.6	32.5	0.2	23.5	0.4	0.5	6.3	100.0	2010
2011	37.7	32.0	0.2	23.0	0.4	0.5	6.3	100.0	2011
2012	36.9	32.3	0.2	23.4	0.4	0.5	6.3	100.0	2012
2013	37.4	31.6	0.1	23.7	0.4	0.5	6.2	100.0	2013

Source: United States Department of Agriculture (USDA)

Average U.S. Chicken **PRICES** - Whole Bird (US ¢/lb)

Moyenne des **PRIX** du poulet aux É.-U. - Poulet entier (¢ US / lb)

	Farm Price (live weight)	Wholesale – Ready to Cook (RTC) *	Average Retail Price	
	Prix à la ferme (poids vivant)	Prix de gros éviscéré *	Prix moyen de détail	
1981	28.0	48.7	73.2	1981
1985	30.2	50.8	76.3	1985
1990	32.4	54.8	89.9	1990
1995	34.4	56.4	91.7	1995
1996	38.1	61.2	97.3	1996
1997	37.7	58.8	100.2	1997
1998	39.3	63.0	104.4	1998
1999	37.1	58.1	105.6	1999
2000	33.6	56.2	107.1	2000
2001	39.3	59.1	110.5	2001
2002	30.5	55.5	107.4	2002
2003	34.6	62.0	103.4	2003
2004	44.6	74.1	107.0	2004
2005	43.6	70.8	105.6	2005
2006	36.3	64.3	104.9	2006
2007	43.6	76.4	111.5	2007
2008	46.0	79.7	120.7	2008
2009	45.7	77.6	127.8	2009
2010	48.2	82.9	126.3	2010
2011	45.9	79.0	129.1	2011
2012	50.0	86.6	142.2	2012
2013	60.6	85.5	149.6	2013

Source: United States Department of Agriculture (USDA),
U.S. Department of Labor, Bureau of Labor Statistics

* 12-city composite weighted average •
Selon la moyenne pondérée de 12 villes

U.S. CONSUMER PRICE INDEX for Chicken and Other Items (1982-1984 = 100)

L'INDICE des PRIX à la CONSOMMATION pour le poulet et autres articles aux É.-U. (1982-1984 = 100)

	Fresh Whole Chicken Poulet entier frais	Chicken Parts Morceaux de poulet	Beef & Veal Bœuf et Veau	Pork Porc	Fish & Seafood Poisson et fruits de mer	Food Aliments	All Items Ensemble	
1985	104.5	104.6	98.2	99.1	107.5	105.6	107.6	1985
1990	134.9	135.9	128.8	129.8	146.7	132.4	130.7	1990
1995	142.2	146.0	134.9	134.8	171.6	148.4	152.4	1995
1996	152.6	155.0	134.5	148.2	173.1	153.3	156.9	1996
1997	158.5	157.4	136.8	155.9	177.1	157.3	160.5	1997
1998	159.6	157.2	136.5	148.5	181.7	160.7	163.0	1998
1999	161.8	156.8	139.2	145.9	185.3	164.1	166.6	1999
2000	162.9	157.7	148.1	156.5	190.4	167.8	172.2	2000
2001	168.0	163.1	160.5	162.4	191.1	173.1	177.1	2001
2002	169.1	166.5	160.6	161.8	188.1	176.2	179.9	2002
2003	165.8	170.0	175.1	164.9	190.0	180.0	184.0	2003
2004	182.4	183.0	195.3	174.2	194.3	186.2	188.9	2004
2005	186.7	186.9	200.4	177.7	200.1	190.7	195.3	2005
2006	184.0	180.0	202.1	177.3	209.5	195.2	201.6	2006
2007	196.2	190.4	211.1	180.9	219.1	202.9	207.3	2007
2008	207.9	199.8	220.6	185.0	232.1	214.1	215.3	2008
2009	211.8	201.7	218.3	181.4	240.6	218.0	214.5	2009
2010	211.1	200.7	224.5	190.0	243.2	219.6	218.1	2010
2011	219.0	202.3	247.4	206.1	260.5	227.8	224.9	2011
2012	229.5	212.4	263.1	206.6	266.7	233.8	229.6	2012
2013	243.5	222.9	268.3	208.6	273.2	237.0	233.0	2013

**The TEN LEADING Chicken
PRODUCING COUNTRIES (000,000 kg)**

**Les DIX PLUS IMPORTANTS
PAYS PRODUCTEURS de poulet (000 000 kg)**

	2009	2010	2011	2012	2013	
United States	15,935	16,563	16,694	16,621	16,976	États-Unis
China	12,100	12,550	13,200	13,700	13,350	Chine
Brazil	11,023	12,312	12,863	12,645	12,308	Brésil
Eur. Union	8,756	9,202	9,320	9,565	9,800	Union europ.
India	2,550	2,650	2,900	3,160	3,450	Inde
Russia	2,060	2,310	2,575	2,830	3,010	Russie
Mexico	2,781	2,822	2,906	2,958	3,002	Mexique
Argentina	1,500	1,680	1,770	2,014	2,060	Argentine
Turkey	1,180	1,420	1,619	1,707	1,760	Turquie
Indonesia	1,409	1,465	1,515	1,540	1,550	Indonésie
Canada (16th)	1,010	1,022	1,023	1,025	1,043	(16^e) Canada

Source: United States Department of Agriculture (USDA)

www.fas.usda.gov/psdonline/psdQuery.aspx

**COUNTRIES with the HIGHEST PER CAPITA CONSUMPTION
of Chicken (kg)**

**Les PAYS où la CONSOMMATION de poulet
PAR HABITANT est la PLUS ÉLEVÉE (kg)**

	2009	2010	2011	2012	2013	
Saudi Arabia	40.4	41.5	46.6	48.8	51.4	Arabie S.
Jamaica	46.0	55.5	47.4	48.1	48.1	Jamaïque
Qatar	48.5	43.0	45.4	47.7	46.5	Qatar
U.A.E.	58.1	45.4	47.0	46.1	44.6	E. A. U.
Australia	35.7	40.3	42.9	43.9	44.3	Koweït
Kuwait	60.3	63.3	53.2	44.6	43.8	États-Unis
United States	42.1	43.5	43.8	42.5	43.2	Australie
Malaysia	37.4	41.4	41.9	42.7	43.2	Malaisie
Brazil	39.3	45.0	46.3	44.4	42.5	Brésil
Argentina	32.4	35.7	37.3	40.9	40.8	Argentine
Canada (17th)	31.1	31.1	30.4	30.2	30.1	(17^e) Canada

Source: United States Department of Agriculture (USDA) • Ministère de l'Agriculture des États-Unis (USDA)
 United States Census Bureau • Bureau de recensement des États-Unis
 Statistics Canada, CANSIM Table 002-0011 • Statistique Canada, tableau CANSIM 002-0011
www.fas.usda.gov/psdonline/psdQuery.aspx

**The TEN LEADING Chicken
IMPORTING COUNTRIES (000,000 kg)**

**Les DIX PLUS IMPORTANTS
IMPORTATEURS de poulet (000 000 kg)**

	2008	2009	2010	2011	2012	2013	
Japan	737	645	789	895	877	854	Japon
Saudi Arabia	510	605	687	745	750	820	Arabie S.
Mexico	433	492	549	578	616	682	Mexique
Iraq	227	397	522	598	612	673	Iraq
Eur. Union	712	719	667	734	727	671	Union europ.
Russia	1,166	929	656	463	560	540	Russie
South Africa	191	206	240	326	371	355	Afrique du Sud
Venezuela	352	181	237	234	198	341	Venezuela
Angola	171	161	239	287	301	321	Angola
Hong Kong	236	253	285	410	300	272	Hong Kong
Canada (15th)	179	177	166	170	174	190	(15^e) Canada

Source: United States Department of Agriculture (USDA) • Ministère de l'Agriculture des États-Unis (USDA)
* Agriculture and Agri-Food Canada • Agriculture et Agroalimentaire Canada
www.fas.usda.gov/psdonline/psdQuery.aspx

**The TEN LEADING Chicken
EXPORTING COUNTRIES (000,000 kg)**

**Les DIX PLUS IMPORTANTS
EXPORTATEURS de poulet (000 000 kg)**

	2008	2009	2010	2011	2012	2013	
Brazil	3,242	3,222	3,272	3,443	3,508	3,482	Bésil
United States	3,157	3,093	3,067	3,161	3,300	3,340	États-Unis
Eur. Union	726	765	934	1,044	1,094	1,083	Union europ.
Thailand	383	379	432	467	538	504	Thaïlande
China	285	291	379	423	411	420	Chine
Turkey	42	86	110	206	285	362	Turquie
Argentina	164	178	214	224	281	324	Argentine
Canada*	173	161	159	174	174	191	Canada*
Ukraine	6	13	23	43	76	141	Ukraine
Belarus	7	21	38	74	105	100	Biélorussie

Source: United States Department of Agriculture (USDA) • Ministère de l'Agriculture des États-Unis (USDA)
* Agriculture and Agri-Food Canada • Agriculture et Agroalimentaire Canada
www.fas.usda.gov/psdonline/psdQuery.aspx

GLOSSARY

Allocation: The allocation by CFC to a province for a period fixing the quantity of chicken that may be marketed by producers of that province in interprovincial and export trade.

Consumer Price Index (CPI): An index of consumer-related purchase prices.

Consumption: Total domestic consumption in a given time period, includes domestic production, imports of chicken products and any chicken products that are moved into the market from frozen stocks and excludes any exports and chicken products that move into frozen inventories. Per capita consumption also includes an estimate for on-farm consumption.

Ending Stocks: Level of frozen inventories at the end of the month or year.

Farm Cash Receipts (FCR): The cash income received from the sale of agricultural commodities as well as direct program payments made to support the agricultural sector.

Further Processing: The production of value-added or specialized chicken products such as skinned and deboned breasts, nuggets, TV dinners and pot pies.

Opening Stocks: Level of frozen inventories at the beginning of the month or year.

Period: Periods were established by CFC for production quota allocation.

2013 Quota Periods

A-115	December 30, 2012	-	February 23, 2013
A-116	February 24, 2013	-	April 20, 2013
A-117	April 21, 2013	-	June 15, 2013
A-118	June 16, 2013	-	August 10, 2013
A-119	August 11, 2013	-	October 5, 2013
A-120	October 6, 2013	-	November 30, 2013
A-121	December 1, 2013	-	January 25, 2014

Processor Price: Price paid to processors by their buyers for chicken (per kg, eviscerated weight).

Producer Price: Price paid to producers by processors for chicken (per kg, live weight).

Retail Price: Price paid by consumers for chicken, including specials (per kg, eviscerated weight).

Supplementary Imports: Imports requiring a special import permit to accommodate temporary market shortages, granted by Foreign Affairs and International Trade.

Tariff Rate Quota (TRQ): Annual volume of imports of chicken and chicken products allowed into Canada at in-quota tariff rates. The TRQ, which is equal to 7.5% of the previous year's production, is administered through permits issued by International Trade Canada.

GLOSSAIRE

Allocation : L'allocation faite à une province par les PPC pour une période déterminée, de la quantité de poulets que peuvent commercialiser les producteurs de cette province dans le commerce interprovincial et d'exportation.

Consommation : Le total de la consommation nationale de poulet au cours d'une période donnée, comprend la production nationale, les importations de produits du poulet et les inventaires de poulet congelé réintroduits sur le marché. Les exportations de poulets et les produits qui s'ajoutent aux inventaires congelés n'en font pas partie. La consommation par habitant inclue un nombre approximatif de la consommation à la ferme.

Contingent tarifaire (C.T.) : Volume annuel d'importations autorisées au Canada frappé de faibles taux de droit à l'intérieur de l'engagement d'accès. Le contingent tarifaire, qui correspond à 7,5 % de la production de l'année précédente, est géré par le biais de permis émis par le Commerce international Canada.

Importations supplémentaires : Importations nécessitant un permis spécial émis par le ministère des Affaires étrangères et du Commerce international pour combler une pénurie temporaire sur le marché.

Indice des prix à la consommation (IPC) : Un indice des prix d'achat reliés à la consommation.

Période : Les périodes furent établies par les PPC pour l'allocation des contingents de production.

2013 Périodes de quotas

A-115	30 décembre 2012	-	23 février 2013
A-116	24 février 2013	-	20 avril 2013
A-117	21 avril 2013	-	15 juin 2013
A-118	16 juin 2013	-	10 août 2013
A-119	11 août 2013	-	5 octobre 2013
A-120	6 octobre 2013	-	30 novembre 2013
A-121	1 décembre 2013	-	25 janvier 2014

Prix au producteur : Le prix versé aux producteurs par les transformateurs par kilogramme de poulet (sur la base du poids vivant).

Prix au transformateur : Le prix versé aux transformateurs par leurs acheteurs pour les produits de poulet (sur la base du poids éviscéré).

Prix de détail : Le prix que payent les consommateurs pour les produits de poulet, incluant les articles en réclame (sur la base du poids éviscéré).

Recettes monétaires agricoles (RMA) : Le revenu monétaire découlant de la vente de produits agricoles et les programmes de paiements directs à titre de soutien au secteur agricole.

Stocks de clôture : Niveau des inventaires de poulet congelé, à la fin d'un mois ou d'une année.

Stocks d'ouverture : Niveau des inventaires de produit congelé, au début d'un mois ou d'une année.

Surtransformation : La production de produits de poulet spécialisés ou à valeur ajoutée comme les poitrines sans peau et désossées, les croquettes, les repas T.V. congelés, et les petits pâtés.

CHICKEN.CA ■ CHICKENFARMERS.CA
POULET.CA ■ PRODUCTEURSDEPOULET.CA



*Chicken Farmers
of Canada*
*Les Producteurs de
poulet du Canada*